

## Когда и как проводится удаление нефростомы?

- удаление нефростомы проводится после восстановления естественного оттока мочи по мочеточнику
- перед удалением проводится проверка проходимости мочеточника **путем длительного перекрытия нефростомы (в течение суток)** или введения рентген-контрастного вещества в дренажную трубку

Срок удаления нефростомы индивидуален!



### Какое правильное положение мочеприемника?

мочеприемник должен располагаться ниже мочевого пузыря: при ходьбе – фиксирован к бедру или голени, лежа – на полу.



### Когда можно принимать душ после наложения цистостомы?

- через 2-3 дня после нефростомии можно принимать душ,
- после принятия душа необходимо выполнить перевязку.

**Внимание! Купание в ванне, бассейне, природном водоеме, посещение сауны или бани ЗАПРЕЩЕНО!**

Запись на консультацию:

**8 (812) 676-25-25**

**8 800 250-30-32**

(8:00-20:00)

[www.gosmed.ru](http://www.gosmed.ru)

[6762525@gosmed.ru](mailto:6762525@gosmed.ru)

[info@uroportal.ru](mailto:info@uroportal.ru)



International  
Organization for  
Standardization

Санкт-Петербург, наб. реки Фонтанки, 154



САНКТ-ПЕТЕРБУРГСКИЙ  
ГОСУДАРСТВЕННЫЙ УНИВЕРСИТЕТ

**Клиника высоких  
медицинских технологий  
им. Н. И. Пирогова**



# УХОД ЗА НЕФРОСТОМОЙ

памятка для пациента

Санкт-Петербург, 2022 г.

**Нефростома** – это дренажная трубка для отведения мочи из почки, установленная с помощью хирургического вмешательства или чрескожной пункции под УЗ- или рентген-контролем.

Операция выполняется, когда естественный отток мочи из почки по мочеточнику **невозможен**, например из-за камня, при этом почечная лоханка «растягивается» мочой, ткань почки со временем разрушается (нефросклероз), развивается гидро-нефроз.

Нефростома также может выступать временным дренажом после операции чрескожного удаления камня из почки - перкутанной нефролитотрипсии.



### Что приобрести в аптеке?

- антисептик «Хлоргексидин» («Мирамистин») во флаконе или другой кожный антисептик,
- стерильные салфетки,
- лейкопластырь (или готовые повязки),
- мочеприемники (4 шт. на месяц).



### Как часто выполнять перевязки?

по мере загрязнения повязки, но не реже 1 раза в 2 дня.



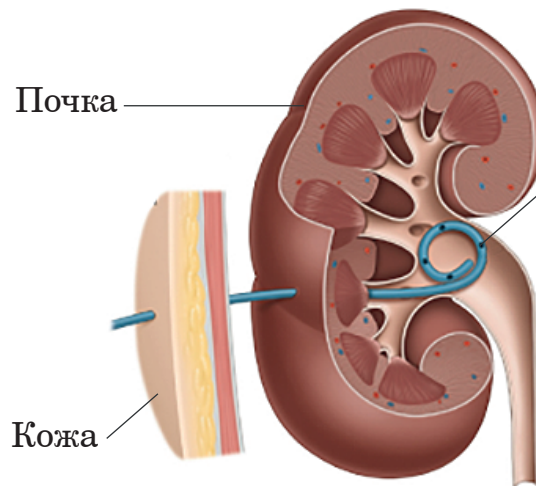
### Как часто менять мочеприемник?

- 1 раз в неделю меняйте мочеприемник на **новый**,
- не давайте мочеприемнику переполняться, своевременно сливайте мочу.



### Как выполнять перевязку?

- тщательно вымойте руки с мылом,
- снимите старую повязку,
- обработайте кожу вокруг раны и нефростому антисептиком,
- протрите кожу сухой стерильной салфеткой,
- наложите на рану стерильную салфетку,
- приклейте салфетку к коже лейкопластырем.



### Можно ли промывать нефростому?

Нет. Если нефростома перестала функционировать, обратитесь к врачу!

### Когда необходимо перекрывать нефростому?

- **только в срок, указанный врачом**



при возникновении болей в поясничной области, подъема температуры тела, обильного подтекания мочи помимо нефростомы необходимо **незамедлительно** открыть нефростому и обратиться к врачу.

